

การพัฒนาแอปพลิเคชันแนะนำรายการอาหารท้องถิ่นภาคใต้ จังหวัดพัทลุง

Application Development for Traditional Southern Food Reccomendation in Phatthalung Province

โอปอ กลัปสกุล* วิทวัส แซ่เฮ้ง ณัฐภัทร เขียวลี อภินันท์ ปัญจสิริวัฒนา และ ชัญญภัทร ศรีวานดี
O-por Klubsakul*, Withawat Seaheng, Nuttapat Keawle, Apinan Panjasiriwattana and Chanyapat Sriwanat

สาขากระบวนสารสนเทศทางธุรกิจ คณะวิทยาการจัดการ มหาวิทยาลัยราชภัฏจันทรเกษม กรุงเทพฯ 10900
Business Information System Program, Faculty of Management Science, Chandrakasem Rajabhat University, Bangkok 10900

*To whom correspondence should be addressed. e-mail: o-por.k@chandra.ac.th

Received: 1 July 2021, Revised: 22 August 2021, Accepted: 7 October 2021

บทคัดย่อ

การวิจัยครั้งนี้มีวัตถุประสงค์เพื่อ 1) ศึกษา วิเคราะห์ และออกแบบแอปพลิเคชันแนะนำรายการอาหารท้องถิ่นภาคใต้ จังหวัดพัทลุง 2) พัฒนาแอปพลิเคชันแนะนำรายการอาหารท้องถิ่นภาคใต้ จังหวัดพัทลุง 3) ศึกษาความพึงพอใจของผู้ใช้แอปพลิเคชันแนะนำรายการอาหารท้องถิ่นภาคใต้ จังหวัดพัทลุง มีการวิเคราะห์และออกแบบระบบ โดยการใช้ UML, Use Case Diagram, Class Diagram และ Sequence Diagram ในการพัฒนาแอปพลิเคชันผู้วิจัยได้ดำเนินการพัฒนาแอปพลิเคชัน ใช้ขั้นตอนการพัฒนาแอปพลิเคชันตามหลักการวิเคราะห์และออกแบบระบบ (SDLC) และนำ XAMPP มาใช้ในการจัดการฐาน MySQL, และ พัฒนาแอปพลิเคชัน โดย Android Studio code ซึ่งเป็นโปรแกรมที่ใช้ในการสร้างแอปพลิเคชันด้วยการเขียนโค้ดด้วย ภาษา JAVA SCRIPT การประเมินความพึงพอใจของแอปพลิเคชันได้ทำการเก็บข้อมูลจากแบบสอบถาม โดยมีกลุ่มตัวอย่างจำนวน 30 คน ใช้เกณฑ์ในการกำหนดกลุ่มตัวอย่างจากวิธีการสุ่มตัวอย่างโดยไม่ใช้ความน่าจะเป็น ด้วยการเลือกกลุ่มตัวอย่างแบบเจาะจง สถิติที่ใช้ในการวิเคราะห์ข้อมูล ได้แก่ ค่าเฉลี่ย และส่วนเบี่ยงเบนมาตรฐาน

ผลการวิจัยพบว่า 1) แอปพลิเคชันแนะนำรายการอาหารท้องถิ่นภาคใต้จังหวัดพัทลุง ใช้งานได้อย่างมีประสิทธิภาพ ผลการพัฒนาแอปพลิเคชันแนะนำรายการอาหารท้องถิ่นภาคใต้จังหวัดพัทลุง ได้แบ่งส่วนผู้ใช้งานออกเป็น 2 ส่วนคือ 1) ระบบโมบายแอปพลิเคชันแนะนำรายการอาหารท้องถิ่นภาคใต้ จังหวัดพัทลุง 2) ระบบเว็บแอปพลิเคชันแนะนำรายการอาหารท้องถิ่นภาคใต้ จังหวัดพัทลุง ซึ่งระบบโมบายแอปพลิเคชัน แบ่งเป็นระบบย่อย ดังนี้ ระบบจัดการข้อมูลผู้ใช้งาน ระบบแนะนำรายการอาหารท้องถิ่น ระบบแสดงความคิดเห็น ส่วนของระบบเว็บแอปพลิเคชัน แบ่งเป็นระบบย่อย ดังนี้ ระบบจัดการข้อมูลผู้ใช้งาน ระบบจัดการข้อมูลรายการอาหารท้องถิ่น ระบบจัดการแสดงความคิดเห็น โดยผลการประเมินความพึงพอใจของผู้ใช้แอปพลิเคชันในภาพรวมอยู่ในระดับมากที่สุด ($\bar{X} = 4.56, S.D. = 0.59$) แสดงให้เห็นว่าการพัฒนาแอปพลิเคชันแนะนำรายการอาหารท้องถิ่นภาคใต้จังหวัดพัทลุง ที่พัฒนาขึ้นสามารถนำไปใช้งานได้ตามวัตถุประสงค์ที่ตั้งไว้

คำสำคัญ : แอปพลิเคชันแนะนำอาหาร อาหารท้องถิ่นใต้ จังหวัดพัทลุง

Abstract

This research aimed to 1) analyze and design an application development for traditional southern food reccomendation in Phatthalung province 2) to develop an application development for traditional southern food reccomendation in Phatthalung province 3) to evaluate a satisfaction of using an application development for traditional southern food reccomendation in Phatthalung. province The system was analyzed and designed using UML, Use Case Diagram, Class Diagram and Sequence Diagram. Moreover, the researcher separated into three steps that were; 1) studying programming coding 2) system development 3) testing and applying PHP and MySQL database management programs, Visual Studio Code and XAMPP. According to application development by Android Studio which used to create applications by JAVA Script language. Moreover, the application satisfaction assessment was collected by questionnaires. The sample consisted of 101 people by selecting criteria to determine the sample without probability using a specific sampling method. The statistics used for data analysis were mean and standard deviation.

According to the research result, we found that 1) application development for traditional southern food recommendations in Phatthalung province can be used effectively. The application design was divided into 2 parts by usage: 1) mobile application development for suggestion traditional southern food in Phatthalung province which was

divided into the subsystems: user management system, traditional food recommendation system and comment system. 2) Web application system to recommend local food in Phatthalung province which divided into the subsystems: user management system, local food management system and comment management system. 2) The satisfactory results consisted of correctness, design, UI, friendliness and performance. The overall result was in highest level ($\bar{X} = 4.57$, S.D. = 0.09). It was obviously seen that the application development for traditional southern food recommendation in Phatthalung province developed can be concretely used for the intended purpose.

Keywords : Food Recommendation Application, Traditional Food, Phatthalung Province

บทนำ

จังหวัดพัทลุง เป็นจังหวัดที่มีวัฒนธรรมพื้นบ้านภาคใต้อันเป็นเอกลักษณ์ พร้อมทั้งยังมีธรรมชาติของป่าเขาที่สวยงามน่าหลงใหล และด้วยความเป็นเมืองแห่งนี้เต็มไปด้วยธรรมชาติ จึงเป็นแหล่งอาหารที่อุดมสมบูรณ์มาก ๆ จึงไม่แปลกใจที่จังหวัดแห่งนี้จะมีร้านอาหารอร่อย ๆ มากมาย จังหวัดพัทลุงตั้งอยู่ทางทิศตะวันออกของภาคใต้ของประเทศไทย การคมนาคมสะดวก เพราะตั้งอยู่กึ่งกลางของภาคใต้เป็นศูนย์กลางของการคมนาคมทางบกจากภาคใต้ตอนบน (ฝั่งอ่าวไทย) และภาคตะวันตก (ฝั่งอันดามัน) ลงสู่ภาคใต้ตอนล่าง และภาคใต้ชายแดน สภาพภูมิประเทศมีลักษณะเป็นภูเขา และที่ราบสูงทางด้านทิศตะวันตก ประกอบด้วยเทือกเขาบรรทัดถัดมาทางทิศตะวันออกเป็นพื้นที่ราบลุ่มที่ค่อนข้างแคบ และเป็นพื้นที่ราบลุ่มจดทะเลสาบสงขลา สภาพภูมิอากาศมี 2 ฤดูกาล คือ ฤดูร้อน และฤดูฝนได้รับอิทธิพลจากมรสุมตะวันออกเฉียงเหนือ และมรสุมตะวันตกเฉียงใต้ มีประชากรทั้งหมด 35,250 คน ประชากรส่วนใหญ่ประกอบอาชีพเกษตรกรรมเป็นอันดับหนึ่ง และอุตสาหกรรมเป็นอันดับสอง [1] ซึ่งของดีของจังหวัดพัทลุงนอกจากมีแหล่งท่องเที่ยว และวัฒนธรรมประเพณีที่เข้มแข็งมาอย่างยาวนานแล้ว เรื่องของอาหารการกิน ถือว่าเป็นเอกลักษณ์ที่สำคัญของชาวพัทลุงด้วยเช่นเดียวกัน

อาหารท้องถิ่นเป็นอาหารตามธรรมชาติที่มีลักษณะพิเศษตามภูมิอากาศ และภูมิประเทศมีเอกลักษณ์สำคัญ คือ อาหารจะถูกปรุงแต่งด้วยวัตถุดิบท้องถิ่น และวิธีการโดยเฉพาะตามแบบวัฒนธรรมในแต่ละท้องถิ่นเกิดจากการผสมผสานวัฒนธรรมที่สั่งสมมา และเป็นภูมิปัญญาที่บรรพบุรุษถ่ายทอดให้อนุชนรุ่นหลัง [2] อาหารภาคใต้มีลักษณะผสมผสานระหว่างอาหารไทยพื้นบ้านกับอาหารของอินเดีย เช่น น้ำบูดู ซึ่งได้มาจากการหมักปลาทะเลสดผสมกับเม็ดเกลือ อาหารภาคใต้นั้นมีรสชาติจัดจ้านมากไม่ว่าจะเป็น รสเค็ม เผ็ด เปรี้ยว และได้รับอิทธิพลจากอาหารอินเดียจึงมีการใช้เครื่องเทศในอาหารจำนวนมาก [3] ส่วนอาหารท้องถิ่นของจังหวัดพัทลุงเป็นการนำวัตถุดิบภายในท้องถิ่นมาปรุงอาหารมีรสชาติจัดจ้าน เค็มจัด เผ็ดจัด เปรี้ยวจัด เช่นเดียวกับจังหวัดอื่น ๆ ในภาคใต้ เช่น แกงน้ำเคี่ยวยอดหวาย คนจังหวัดพัทลุงจะใส่เค็มปลาเป็นวัตถุดิบสำคัญในการปรุงรส แต่ภาคอื่นจะใส่กะปิแทน [4]

รูปแบบการประชาสัมพันธ์อาหารท้องถิ่นในจังหวัดพัทลุงที่พบในปัจจุบันยังไม่มีหลากหลาย นักท่องเที่ยวส่วนมากจะได้อิ่มอร่อยกับอาหารพื้นถิ่นได้ในงานของดีประจำปีของจังหวัดพัทลุง ที่จัดขึ้นเป็นประจำทุกปี แต่เนื่องด้วยสถานการณ์โควิดที่ผ่านมามีการงดกิจกรรมทั้งหมด รวมถึงตลาดนัดชุมชนท้องถิ่นหลายแห่งก็ปิดตามมาตรการการป้องกันโควิดจากภาครัฐทำให้การประชาสัมพันธ์ไม่ทั่วถึงและช่องทางเข้าถึงที่ไม่หลากหลาย จากการสอบถามและค้นหาข้อมูลอาหารพบว่า ข้อมูลอาหารท้องถิ่นมีจำนวนมาก แต่จากการศึกษาข้อมูลยังไม่มีแอปพลิเคชันที่สามารถให้ข้อมูลที่เฉพาะด้านหรือเฉพาะท้องถิ่นได้ครบถ้วนสมบูรณ์ การหาข้อมูลอาหารจากอินเทอร์เน็ตน่าจะจะได้ข้อมูลไม่ครบถ้วนหรือหากไม่มีการสอบถามข้อมูลอาหารท้องถิ่นจากคนในท้องถิ่นก็ไม่อาจรู้เลยว่าข้อมูลที่แท้จริงหรือไม่ นอกจากนี้ จากการสอบถามกลุ่มตัวอย่างพบว่า ปัญหาการเข้าถึงข้อมูลอาหารท้องถิ่น จังหวัดพัทลุง และอาหารใต้ ยังไม่เป็นที่รู้จัก เพราะมีข้อมูลอาหารไม่เพียงพอสำหรับคนที่เดินทางไปยังสถานที่ที่ไม่คุ้นเคยทำให้อาหารท้องถิ่น [5] อาหารภาคใต้ยังไม่เป็นที่รู้จัก และไม่สามารถระบุได้ว่ารายการอาหารชนิดใดคืออาหารท้องถิ่น [6] ในแอปพลิเคชันเกี่ยวกับอาหารส่วนใหญ่ยังไม่ค่อยมีอาหารท้องถิ่นของภาคใต้มากนักหรือมีแค่บางเมนู เมนูที่มีก็ขายในราคาที่ค่อนข้างแพง [7] นอกจากนี้อาหารท้องถิ่น จังหวัดพัทลุงยังเป็นวัฒนธรรมหนึ่งที่โดดเด่นและเป็นที่น่าสนใจของชาวต่างชาติ โดยเฉพาะอย่างยิ่งการท่องเที่ยวรูปแบบใหม่ “การท่องเที่ยวเพื่อการเรียนรู้เกี่ยวกับอาหาร” [8] ซึ่งเป็นการท่องเที่ยวที่สามารถสร้างประโยชน์ให้กับชุมชนและผู้ที่เกี่ยวข้อง ซึ่งชุมชนถือได้ว่าเป็นแหล่งผู้ถือครองวัตถุดิบ ดูแลกระบวนการปรุงและการนำเสนอเพื่อให้ออกมาเป็นเรื่องราว อาหารท้องถิ่นมีความผูกพันกับชีวิตของคนไทยมาตั้งแต่โบราณกาล อาหารท้องถิ่น หรืออาหารประจำถิ่นเป็นอาหารที่นิยมรับประทานกันเฉพาะถิ่น เป็นอาหารที่ทำขึ้นโดยมีวัตถุดิบหลักที่หาได้ง่าย จำพวกพืชผัก หรือเครื่องปรุงที่หาได้ในท้องถิ่น

ด้วยเหตุนี้ผู้วิจัยจึงเห็นความสำคัญของอาหารท้องถิ่นในชุมชนที่กำลังจะเลือนหายจึงมีแนวคิดในการนำเทคโนโลยีมาช่วยในการเข้าถึงข้อมูลอาหารท้องถิ่นให้รวดเร็ว และมีประสิทธิภาพมากขึ้น โดยจะทำการพัฒนาเป็นแอปพลิเคชันแนะนำรายการอาหาร

ท้องถิ่นภาคใต้ ที่สามารถเพิ่มรายการอาหารท้องถิ่นยอดนิยมได้ สามารถค้นหาอ่านประวัติข้อมูลรายการอาหารท้องถิ่นนั้น ๆ ได้ สามารถค้นหาข้อมูลรายการอาหาร ประเภทอาหารได้ว่าจังหวัดพัทลุงมีอาหารท้องถิ่นอะไรบ้าง สามารถให้คะแนนแสดง และความคิดเห็นเกี่ยวกับร้านอาหารท้องถิ่นได้ ซึ่งแอปพลิเคชันนี้จะช่วยอำนวยความสะดวก ประหยัดเวลาในการค้นหาข้อมูล และช่วยเพิ่มช่องทางการนำเสนอข้อมูลรายการอาหารท้องถิ่นจังหวัดพัทลุง โดยการวิเคราะห์และออกแบบระบบการพัฒนาแอปพลิเคชัน โดยรูปแบบจัดการข้อมูลรายการอาหารท้องถิ่นผ่านระบบเครือข่ายอินเทอร์เน็ต เพื่อให้มีการส่งข้อมูลบนระบบแอปพลิเคชันสำหรับผู้ใช้งาน

วัตถุประสงค์การวิจัย

1. เพื่อวิเคราะห์และออกแบบแอปพลิเคชันแนะนำรายการอาหารท้องถิ่นภาคใต้ จังหวัดพัทลุง
2. เพื่อพัฒนาแอปพลิเคชันแนะนำรายการอาหารท้องถิ่นภาคใต้ จังหวัดพัทลุง
3. เพื่อประเมินความพึงพอใจของการใช้แอปพลิเคชันแนะนำรายการอาหารท้องถิ่นภาคใต้ จังหวัดพัทลุง

วิธีดำเนินการ

1 ประชากรและกลุ่มตัวอย่าง

- 1.1 ประชากร คือ นักท่องเที่ยวที่มาเที่ยวจังหวัดพัทลุงคนทั้งหมด 35,250 คน [9]
- 1.2 กลุ่มตัวอย่างที่ใช้ในวิจัยครั้งนี้ คือ นักท่องเที่ยวในแหล่งท่องเที่ยวอาหารที่ใช้งานแอปพลิเคชัน จำนวน 30 คน ใช้เกณฑ์ในการกำหนดกลุ่มตัวอย่างจากวิธีการสุ่มตัวอย่างโดยไม่ใช้ความน่าจะเป็นด้วยการเลือกกลุ่มตัวอย่างแบบเจาะจง

2 ขอบเขตของการวิจัย

การพัฒนาแอปพลิเคชันแนะนำรายการอาหารท้องถิ่นภาคใต้ จังหวัดพัทลุงคณะผู้วิจัยได้ทำการตั้งขอบเขตและวางแผนโครงสร้างในการทำงานของระบบ ดังนี้

2.1 แอปพลิเคชัน ผู้พัฒนาระบบได้ออกแบบแอปพลิเคชันแนะนำรายการอาหารท้องถิ่นภาคใต้ จังหวัดพัทลุงให้มีความเหมาะสม ตามความต้องการของผู้ใช้โดยแบ่งเป็น 3 ระบบ ได้แก่

1. ระบบจัดการข้อมูลผู้ใช้งาน
2. ระบบแนะนำรายการอาหารท้องถิ่น
3. ระบบแสดงความคิดเห็น

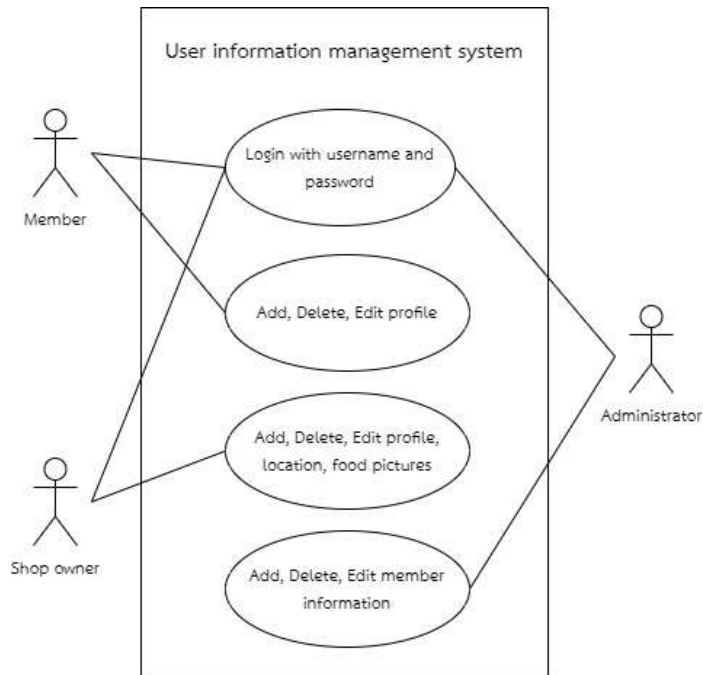
2.2 เว็บไซต์แอปพลิเคชัน สามารถให้ผู้ที่มิสิทธิ์ในการใช้งานระบบแอปพลิเคชันแนะนำรายการอาหารท้องถิ่นภาคใต้ จังหวัดพัทลุง โดยที่ผู้พัฒนาได้แบ่งระบบการจัดการ 3 ระบบได้แก่

1. ระบบจัดการข้อมูลผู้ใช้งาน
2. ระบบจัดการข้อมูลรายการอาหารท้องถิ่น
3. ระบบจัดการแสดงความคิดเห็น

3. วิธีการดำเนินการวิจัย

การพัฒนาการพัฒนาแอปพลิเคชันแนะนำรายการอาหารท้องถิ่นภาคใต้ จังหวัดพัทลุง โดยใช้ขั้นตอนการพัฒนาแอปพลิเคชันตามหลัก (System development life cycle : SDLC) ซึ่งประกอบด้วย 5 ขั้นตอน ซึ่งผู้ศึกษาได้วิเคราะห์และพัฒนาระบบ แบ่งออกเป็น 3 ระยะ ดังนี้

1. ศึกษาวิเคราะห์และออกแบบแอปพลิเคชันแนะนำรายการอาหารท้องถิ่นภาคใต้ จังหวัดพัทลุง
 - 1.1 วางแผนสำรวจ และสัมภาษณ์สภาพปัญหาที่เกิดขึ้นกับผู้ที่เกี่ยวข้องกับอาหารท้องถิ่นภาคใต้
 - 1.2 วิเคราะห์และศึกษาปัญหาจากผู้ที่เกี่ยวข้องเกี่ยวกับอาหารท้องถิ่นภาคใต้จากการสัมภาษณ์ผู้ที่เกี่ยวข้องกับการพัฒนาแอปพลิเคชัน และการศึกษาวิเคราะห์ และสังเคราะห์
- 1.3 การออกแบบแอปพลิเคชันโดยใช้สัญลักษณ์ความพึง (Use Case Diagram) การพัฒนาแอปพลิเคชันแนะนำรายการอาหารท้องถิ่นภาคใต้ จังหวัดพัทลุง



รูปที่ 1 Use Case Diagram การพัฒนาแอปพลิเคชันแนะนำรายการอาหารท้องถิ่นภาคใต้ จังหวัดพัทลุง

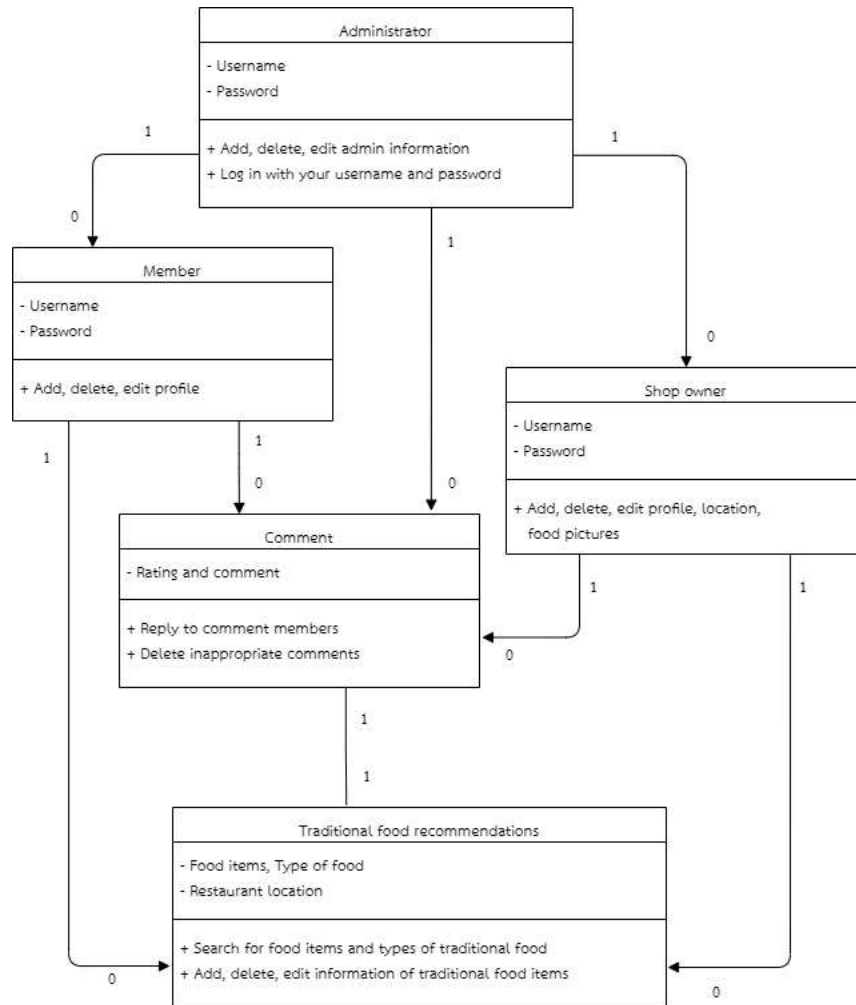
จากรูปที่ 1 Use Case Diagram การพัฒนาแอปพลิเคชันแนะนำรายการอาหารท้องถิ่นภาคใต้ จังหวัดพัทลุง ประกอบด้วย ผู้ใช้ 3 กลุ่ม คือ

1 สมาชิก จากภาพสมาชิกต้องทำการเข้าสู่ระบบเพื่อใช้งานแอปพลิเคชัน เพื่อระบุตัวตนว่าสมาชิกที่กำลังใช้งานอยู่ในแอปพลิเคชัน สามารถใช้งานฟังก์ชัน เพิ่มลบแก้ไขข้อมูลส่วนตัว ค้นหารายการอาหารตามชื่อประเภทอาหาร และร้านอาหารท้องถิ่น รวมทั้งให้คะแนนและแสดงความคิดเห็นเกี่ยวกับร้านอาหารท้องถิ่นได้

2. เจ้าของร้าน ต้องทำการเข้าสู่ระบบเพื่อใช้งานแอปพลิเคชัน เพื่อระบุตัวตนที่กำลังใช้งานอยู่ในแอปพลิเคชันสามารถใช้งานฟังก์ชัน สามารถใช้งานฟังก์ชัน เพิ่ม ลบ แก้ไข ข้อมูลส่วนตัว สถานที่ตั้ง ข้อมูลรายการอาหารและรูปภาพร้านอาหารท้องถิ่นได้

3. ผู้ดูแลระบบ จากภาพผู้ดูแลระบบต้องทำการเข้าสู่ระบบเพื่อเข้าไปจัดการสิทธิ์การใช้งานต่างๆ เมื่อเข้าสู่ระบบผู้ดูแลระบบสามารถเพิ่ม ลบ แก้ไข ข้อมูลสมาชิก ค้นหารายการอาหารตามชื่อประเภทอาหาร ร้านอาหารท้องถิ่น และลบความคิดเห็นที่ไม่เหมาะสมได้

1.4 การออกแบบแอปพลิเคชันแสดงความสัมพันธ์ระหว่างคลาส แสดงผลดังรูปที่ 2 การใช้ภาพแสดง Class Diagram การพัฒนาแอปพลิเคชันแนะนำรายการอาหารท้องถิ่นภาคใต้ จังหวัดพัทลุง



รูปที่ 2 Class Diagram การพัฒนาแอปพลิเคชันแนะนำรายการอาหารท้องถิ่นภาคใต้ จังหวัดพัทลุง

2. พัฒนาแอปพลิเคชันแนะนำรายการอาหารท้องถิ่นภาคใต้ จังหวัดพัทลุง

2.1 การพัฒนาระบบ (Development) คณะผู้วิจัยใช้เครื่องมือในการพัฒนาแอปพลิเคชัน โดยใช้โปรแกรมสำเร็จรูปด้วยโปรแกรม Visual Studio Code Android Studio ด้วยภาษา HTML ภาษา PHP ภาษา Java Script ภาษา CSS และโปรแกรมที่ใช้ในการจัดการฐานข้อมูล คือ MySQL และ XAMPP ในการพัฒนาแอปพลิเคชันให้มีความสมบูรณ์

2.2 การทดสอบระบบ และการนำไปใช้ (Testing and Implementation)

คณะผู้วิจัยได้นำระบบที่ได้พัฒนาสมบูรณ์แล้วมาทำการทดสอบระบบแบบ Manual Testing ในการตรวจสอบความถูกต้อง ความสมบูรณ์ ความปลอดภัย และคุณภาพของระบบ เมื่อไม่พบข้อผิดพลาดของระบบให้นำระบบที่ผ่านการทดสอบไปติดตั้งในระบบปฏิบัติการแอนดรอยด์โดยใช้การติดตั้งแบบโดยตรง (Direct Changeover) เพื่อนำระบบไปใช้งานจริง

3. ศึกษาความพึงพอใจของการใช้แอปพลิเคชันแนะนำรายการอาหารท้องถิ่นภาคใต้ จังหวัดพัทลุง

3.1 สร้างแบบประเมินความพึงพอใจในการพัฒนาแอปพลิเคชันแนะนำรายการอาหารท้องถิ่นภาคใต้ จังหวัดพัทลุง

3.2 ทำแบบประเมินความพึงพอใจการพัฒนาแอปพลิเคชันแนะนำรายการอาหารท้องถิ่นภาคใต้ จังหวัดพัทลุงเสนอต่อผู้เชี่ยวชาญ จำนวน 3 คน เพื่อทำการประเมินหาค่าดัชนีความตรงเชิงเนื้อหา (Index of Congruence : IOC) การวิเคราะห์ข้อมูลและสถิติที่ใช้ คือค่าดัชนีความตรงเชิงเนื้อหา (IOC) ค่าเฉลี่ย (X) และส่วนเบี่ยงเบนมาตรฐาน (S.D.) ในการหาคุณภาพของแอปพลิเคชันแนะนำรายการอาหารท้องถิ่นภาคใต้ จังหวัดพัทลุง โดยใช้สูตรดังนี้

3.3 เครื่องมือที่ใช้พัฒนาแอปพลิเคชัน

- | | |
|---------------------------------------|-----------------------|
| 1. Adobe XD (Adobe Experience Design) | 2. Visual studio code |
| 3. Android Studio | 4. Google Maps API |

3.4 การเก็บรวบรวมข้อมูล

คณะผู้วิจัยได้ดำเนินการวางแผนเก็บข้อมูลสัมภาษณ์กลุ่มตัวอย่างและสรุปดังนี้

1. เคยรับประทานอาหารท้องถิ่นภาคใต้หรือไม่
2. อธิบายเกี่ยวกับอาหารท้องถิ่นภาคใต้ที่รู้จัก
3. สามารถระบุได้ใหม่ว่ารายการอาหารชนิดใดคืออาหารท้องถิ่นภาคใต้
4. คิดว่าแอปพลิเคชันแนะนำรายการอาหารท้องถิ่นภาคใต้มีประโยชน์ต่อการตัดสินใจหรือไม่
5. ต้องการระบบใดบ้างในแอปพลิเคชันแนะนำรายการอาหารท้องถิ่นภาคใต้ จังหวัดพัทลุง

3.5 การวิเคราะห์ข้อมูล

ผู้วิจัยได้ดำเนินการวิเคราะห์ข้อมูลโดยใช้การทดสอบค่าความเชื่อมั่น (Reliability) ผู้วิจัยนำแบบประเมินความพึงพอใจที่สร้างขึ้นมาไปทำการทดสอบ (Tryout) นักท่องเที่ยวในจังหวัดพัทลุง จำนวน 30 คน เพื่อตรวจสอบว่าคำถามที่สามารถสื่อความหมายตรงความต้องการตามความเหมาะสมหรือไม่ จากนั้นได้นำมาวิเคราะห์หาความเชื่อมั่นโดยการทดสอบค่าสัมประสิทธิ์ความเชื่อมั่นของครอนบาค (Cronbach's reliability coefficient alpha) โดยหาค่าสัมประสิทธิ์แอลฟา (Alpha coefficient) ตามวิธีการของครอนบาค (Cronbach, 1990)

1. สถิติที่ใช้ในการวิเคราะห์ข้อมูล

ผู้วิจัยได้ดำเนินการวิเคราะห์ข้อมูลโดยใช้โปรแกรมประมวลผลทางสถิติเพื่อหาผลการของการประเมินความพึงพอใจแอปพลิเคชันแนะนำรายการอาหารท้องถิ่นภาคใต้ จังหวัดพัทลุง โดยกำหนดเกณฑ์ในการให้คะแนน

เกณฑ์การแปลความหมายมีความพึงพอใจ มีลักษณะดังนี้ [10]

- 4.51 - 5.00 หมายถึง มีความพึงพอใจอยู่ในระดับมากที่สุด
- 3.51 - 4.50 หมายถึง มีความพึงพอใจอยู่ในระดับมาก
- 2.51 - 3.50 หมายถึง มีความพึงพอใจอยู่ในระดับปานกลาง
- 1.51 - 2.50 หมายถึง มีความพึงพอใจอยู่ในระดับน้อย
- 1.00 - 1.50 หมายถึง มีความพึงพอใจอยู่ในระดับน้อยที่สุด

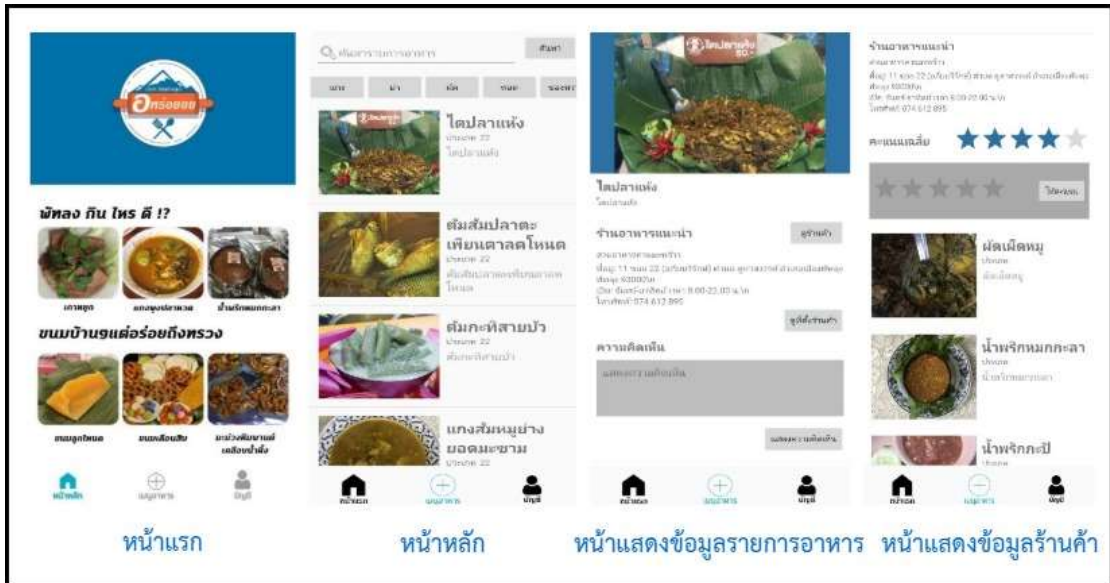
ผลการวิจัยและสรุปผลการวิจัย

4.1 ผลการพัฒนาแอปพลิเคชันแนะนำรายการอาหารท้องถิ่นภาคใต้ จังหวัดพัทลุง



รูปที่ 3 หน้าเข้าสู่ระบบ หน้าสมัครบัญชีสมาชิก หน้าแก้ไขบัญชีสมาชิก

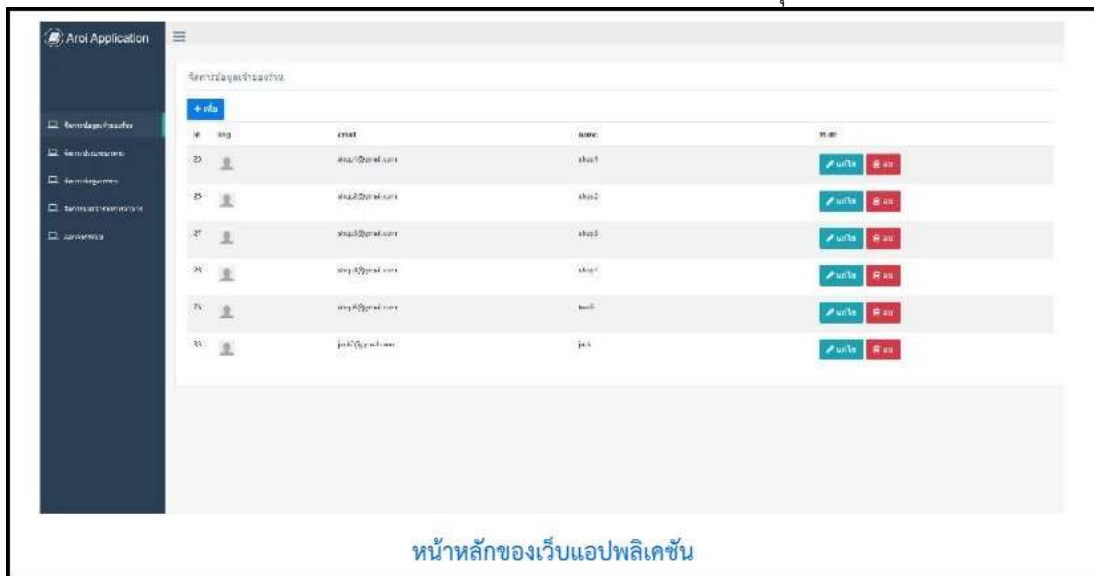
จากรูปที่ 3 แสดงหน้าเข้าสู่ระบบ หน้าสมัครบัญชีสมาชิก หน้าแก้ไขบัญชีสมาชิก กรณีที่เป็นสมาชิกแล้วผู้ใช้สามารถเข้าใช้งานระบบใน และหากไม่ได้เป็นสมาชิกผู้ใช้สามารถสมัครสมาชิก ในหน้า สมัครสมาชิก และสามารถแก้ไขข้อมูลเพิ่มเติมในหน้าแก้ไขบัญชีสมาชิก



รูปที่ 4 หน้าแรก หน้าหลัก หน้าแสดงข้อมูลรายการอาหาร หน้าแสดงข้อมูลร้านค้า

จากรูปที่ 4 เมื่อผู้ใช้เข้าใช้งานระบบหน้าจอจะแสดงหน้าแรกของ โดยระบบจะแนะนำอาหารที่เป็นเอกลักษณ์และสามารถคลิกไปดูหน้าแสดงข้อมูลรายการอาหาร พร้อมทั้งดูพิกัดร้านที่จัดจำหน่าย และจะมีข้อมูลร้านค้า การรีวิวร้านนั้นๆ พร้อมทั้งผู้ใช้สามารถแสดงความคิดเห็นเพิ่มเติมได้

4.2 ผลการพัฒนาแอปพลิเคชันแนะนำรายการอาหารท้องถิ่นภาคใต้ จังหวัดพัทลุง



รูปที่ 5 ผลการแสดงผลหน้าหลักของเว็บแอปพลิเคชัน

จากรูปที่ 5 ผลการแสดงผลหน้าหลักของเว็บแอปพลิเคชัน ในส่วนนี้จะเป็นการจัดการในส่วนหลังบ้านของแอปพลิเคชันผ่านเว็บไซต์ในส่วนของผู้ดูแลระบบต้องทำการเข้าสู่ระบบเพื่อเข้าไปจัดการสิทธิ์การใช้งานต่างๆ ผู้ดูแลระบบสามารถเพิ่ม ลบ แก้ไข ข้อมูลสมาชิก คั้นหารายการอาหารตามชื่อประเภทอาหาร ร้านอาหารท้องถิ่น และลบความคิดเห็นที่ไม่เหมาะสมได้

4.3 ผลการศึกษาความพึงพอใจต่อการใช้งานแอปพลิเคชันแนะนำรายการอาหารท้องถิ่นภาคใต้ จังหวัดพัทลุง สรุปได้ดังนี้
ตารางที่ 1 ผลจากการศึกษาความพึงพอใจต่อการใช้งานแอปพลิเคชันแนะนำรายการอาหารท้องถิ่นภาคใต้ จังหวัดพัทลุง

ประเด็นการประเมิน	\bar{X}	S. D.	ระดับ ความเห็น
1. ด้านระบบตรงกับความต้องการของผู้ใช้	4.54	0.60	มากที่สุด
1.1 ความสามารถของระบบในการเพิ่มข้อมูล	4.54	0.57	มากที่สุด
1.2 ความสามารถของระบบในการจัดเก็บข้อมูล	4.56	0.54	มากที่สุด
1.3 ความสามารถของระบบในการแสดงข้อมูล	4.51	0.63	มากที่สุด
1.4 ความสามารถของระบบในการค้นหาข้อมูล	4.56	0.62	มากที่สุด
1.5 ความถูกต้องของผลลัพธ์ที่ได้จากการประมวลผลข้อมูล	4.55	0.64	มากที่สุด
2. ด้านการทำงานได้ตามฟังก์ชันงานของระบบ	4.57	0.59	มากที่สุด
2.1 ความสามารถในการแนะนำรายการอาหารท้องถิ่นภาคใต้	4.61	0.53	มากที่สุด
2.2 ความสามารถในการค้นหารายการอาหารท้องถิ่นภาคใต้	4.50	0.63	มาก
2.3 ความสามารถในการเลือกประเภทอาหารท้องถิ่นภาคใต้	4.60	0.57	มากที่สุด
2.4 ความสามารถในการแสดงแผนที่ตั้งของร้านอาหารท้องถิ่นภาคใต้	4.61	0.60	มากที่สุด
2.5 ความสามารถในการแสดงความคิดเห็นต่ออาหารท้องถิ่นภาคใต้	4.51	0.63	มากที่สุด
3. ด้านความง่ายต่อการใช้งานระบบ	4.54	0.60	มากที่สุด
3.1 รูปแบบการใช้งานระบบ ความง่ายในการเข้าถึงข้อมูล	4.52	0.64	มากที่สุด
3.2 การออกแบบให้ใช้งานง่าย เมนูไม่ซับซ้อน	4.58	0.62	มากที่สุด
3.3 ความเหมาะสมในการวางตำแหน่งของส่วนประกอบบนจอภาพ	4.53	0.56	มากที่สุด
3.4 ความเหมาะสมในการเลือกใช้ขนาดของตัวอักษรบนจอภาพ	4.49	0.59	มาก
3.5 ความเหมาะสมในการนำเสนอผลลัพธ์ของข้อมูล	4.59	0.60	มากที่สุด
4. ด้านประสิทธิภาพการทำงานของระบบ	4.54	0.59	มากที่สุด
4.1 ความสามารถของระบบในส่วนของการบินทึกข้อมูล	4.50	0.61	มาก
4.2 ความสามารถของระบบในส่วนของกรนำเข้าข้อมูล	4.48	0.63	มาก
4.3 ความสามารถของระบบในส่วนของกรแก้ไขข้อมูล	4.53	0.56	มากที่สุด
4.4 ความสามารถของระบบในส่วนของกรลบข้อมูล	4.57	0.59	มากที่สุด
4.5 ความสามารถของระบบในส่วนของกรประมวลผลข้อมูล	4.63	0.54	มากที่สุด
5. ด้านความปลอดภัยของระบบ	4.59	0.56	มากที่สุด
ความเหมาะสมในการกำหนดสิทธิ์ของผู้ใช้	4.60	0.53	มากที่สุด
มีระบบ Login / Logout เพื่อตรวจสอบผู้เข้าใช้ระบบ	4.56	0.59	มากที่สุด
มีระบบการเปลี่ยนรหัสผ่านผู้ใช้งาน	4.56	0.57	มากที่สุด
กำหนดรหัสผู้ใช้และรหัสผ่านในการตรวจสอบข้อมูล	4.59	0.57	มากที่สุด
ความเหมาะสมในการรักษาความปลอดภัยของระบบ	4.62	0.56	มากที่สุด
โดยรวม	4.56	0.59	มากที่สุด

ผลจากการวิเคราะห์ข้อมูลความคิดเห็นเกี่ยวกับความพึงพอใจในตารางที่ 1 ทั้ง 5 ด้านในภาพรวมพบว่าผู้ใช้งานพบว่าผู้ใช้งานแอปพลิเคชันแนะนำรายการอาหารท้องถิ่นภาคใต้ จังหวัดพัทลุง มีความพึงพอใจในระดับมากที่สุด (\bar{X} = 4.56, S.D. = 0.59) เมื่อพิจารณาเป็นรายข้อพบว่าผู้ใช้งานมีความพึงพอใจต่อด้านความปลอดภัยในระบบ ในระดับมากที่สุด (\bar{X} = 4.59, S.D. = 0.56) ตามด้วยด้านการทำงานได้ตามฟังก์ชันงานของระบบผู้ใช้งานมีความพึงพอใจอยู่ในระดับมากที่สุด (\bar{X} = 4.57, S.D. = 0.59) รองลงมาคือด้านประสิทธิภาพการทำงานของระบบผู้ใช้งานมีความพึงพอใจอยู่ในระดับมากที่สุด (\bar{X} = 4.54, S.D. = 0.59) ด้านความง่ายต่อการใช้งานระบบมีความพึงพอใจอยู่ในระดับมากที่สุด (\bar{X} = 4.54, S.D. = 0.59) ด้านประสิทธิภาพการทำงานของระบบอยู่ มีความพึงพอใจอยู่ในระดับมากที่สุด (\bar{X} = 4.54, S.D. = 0.60) และด้านความง่ายต่อการใช้งานระบบผู้ใช้งานมีความพึงพอใจอยู่ในระดับมากที่สุด (\bar{X} = 4.54, S.D. = 0.60) ตามลำดับ

อภิปรายผลการวิจัย

การวิจัยเรื่องการพัฒนาแอปพลิเคชันแนะนำรายการอาหารท้องถิ่นภาคใต้ จังหวัดพัทลุง ผลการความพึงพอใจในการพัฒนาแอปพลิเคชันพบว่าผู้ใช้มีความพึงพอใจในระดับมากที่สุด และการพัฒนาระบบแอปพลิเคชันที่มีต่อการใช้งานด้านประสิทธิภาพการทำงานจากระบบ มีผลประเมินอยู่ในระดับมากที่สุด ซึ่งสอดคล้องกับงานวิจัยของ [11] ได้ทำการศึกษาวิจัย เรื่องแอปพลิเคชันแนะนำร้านอาหารเจในกรุงเทพมหานคร บนระบบปฏิบัติการแอนดรอยด์ โดยผลการประเมินความพึงพอใจของผู้ใช้แอปพลิเคชันแนะนำร้านอาหารเจในกรุงเทพมหานคร บนระบบปฏิบัติการแอนดรอยด์ โดยพบว่าด้านการรับรู้ความง่ายในการใช้งาน มีผลการประเมินความพึงพอใจอยู่ในระดับมาก และด้านประสิทธิภาพของแอปพลิเคชัน มีผลการประเมินความพึงพอใจอยู่ในระดับมาก ซึ่งมีความสอดคล้องกัน ซึ่งสอดคล้องกับงานวิจัยเรื่อง การพัฒนาโมบายแอปพลิเคชันเพื่อส่งเสริมการท่องเที่ยวชุมชนตำบลป่าตึง อำเภอแม่จัน จังหวัดเชียงราย การพัฒนาคู่มือมีคหุเทศก์ท้องถิ่นเพื่อส่งเสริมการท่องเที่ยวชุมชน ตำบลป่าตึง อำเภอแม่จัน จังหวัดเชียงราย [12] โดยใช้องค์ความรู้ทางภาษา วัฒนธรรมและภูมิปัญญาท้องถิ่นเป็นฐานนั้นได้พัฒนาขึ้นตามความต้องการของชุมชนและท้องถิ่น โดยการนำข้อมูลแหล่งท่องเที่ยวในชุมชนมาบรรจุไว้ในโมบายแอปพลิเคชัน ซึ่งผลการประเมินความพึงพอใจต่อการใช้งานโมบายแอปพลิเคชัน พบว่าโดยภาพรวมมีความพึงพอใจต่อโมบายแอปพลิเคชันอยู่ในระดับมาก ดังนั้น การพัฒนาแอปพลิเคชันแนะนำรายการอาหารท้องถิ่นภาคใต้ จังหวัดพัทลุง ที่พัฒนาขึ้นจึงเป็นแอปพลิเคชันที่มีประโยชน์ต่อผู้ใช้งาน และสามารถตอบสนองความต้องการของผู้ใช้งานได้

ข้อเสนอแนะ

ข้อเสนอแนะเพื่อการวิจัย

1. ควรเพิ่มระบบสนทนาเพื่อให้ผู้ใช้สามารถติดต่อกับทางร้านอาหารได้โดยตรง
2. ควรเพิ่มระบบแนะนำสถานที่ตั้งร้านค้าที่ตั้งใกล้เคียงกับผู้ใช้ เพื่อให้ผู้ใช้สามารถหาร้านค้าได้ง่ายยิ่งขึ้น
3. ควรมีภาษาอังกฤษให้ใช้งานบนแอปพลิเคชัน

เอกสารอ้างอิง

- [1] สำนักงานคณะกรรมการข้อมูลข่าวสารของราชการ. [อินเทอร์เน็ต]. [เข้าถึงเมื่อ 18 เมษายน 2564]. เข้าถึงได้จาก: <http://www.phatthalung.go.th/terrain>
- [2] ชลลดา ทวีคุณ. การประยุกต์ใช้ภูมิปัญญาท้องถิ่นในมิติอาหารเพื่อสุขภาพ : กรณีศึกษาชุมชนไทยทรงดำ ตำบลไผ่หูช้าง อำเภอบางเลน จังหวัดนครปฐม. นครปฐม : มหาวิทยาลัยเทคโนโลยีราชมงคลสุวรรณภูมิ 2558.
- [3] วาสนา ทองเหมือน. ลักษณะอาหารภาคใต้. [อินเทอร์เน็ต]. [เข้าถึงเมื่อ 18 เมษายน 2563]. เข้าถึงได้จาก: <https://forms.gle/4RLo8PhaWaSUoBzC8>
- [4] อัมพล อาจหาญ. (8 เมษายน 2563). [อินเทอร์เน็ต]. ท้องถิ่นจังหวัดพัทลุง. [เข้าถึงเมื่อ 18 เมษายน 2563]. เข้าถึงได้จาก: <https://forms.gle/4RLo8PhaWaSUoBzC8>
- [5] มาลีษา วงศ์แก้ว. ปัญหาการเข้าถึงข้อมูลอาหารท้องถิ่น. [อินเทอร์เน็ต]. [เข้าถึงเมื่อ 18 เมษายน 2564]. เข้าถึงได้จาก: <https://forms.gle/>
- [6] บุชริน เพชรมณี. ปัญหาการเข้าถึงข้อมูลอาหารท้องถิ่น. [อินเทอร์เน็ต]. [เข้าถึงเมื่อ 30 เมษายน 2564]. เข้าถึงได้จาก: <https://forms.gle/4RLo8PhaWaSUoBzC8>
- [7] นภาพร ตรีหง่าน. ปัญหาการเข้าถึงข้อมูลอาหารท้องถิ่น. [อินเทอร์เน็ต]. [เข้าถึงเมื่อ 30 เมษายน 2563]. เข้าถึงได้จาก: <https://forms.gle/4RLo8PhaWaSUoBzC8>
- [8] นิรมล ขวาชอง. ศักยภาพแหล่งท่องเที่ยวเชิงสร้างสรรค์ด้านวัฒนธรรมอาหารท้องถิ่น ตลาดใต้โหนด บ้านจันนาตำบลดอนทราย จังหวัดพัทลุง. วารสารศิลปศาสตร์และอุตสาหกรรมบริการ. 2563; 3 :12-26.
- [9] ณัฐรญา พงศ์สุพัฒน์. การศึกษาตลาดแอปพลิเคชันอาหารและพฤติกรรมผู้บริโภคต่อการตัดสินใจเลือกใช้บริการ แอปพลิเคชันอาหาร. กรุงเทพฯ : คณะพาณิชยศาสตร์และการบัญชี มหาวิทยาลัยธรรมศาสตร์ 2561.
- [10] กองเศรษฐกิจการท่องเที่ยวและกีฬา. สถิตินักท่องเที่ยว. [อินเทอร์เน็ต]. [เข้าถึงเมื่อ 30 เมษายน 2563]. เข้าถึงได้จาก: <https://secretary.mots.go.th/policy>.
- [11] ยศวรรธน์ ชาวसान. แอปพลิเคชันแนะนำร้านอาหารเจในกรุงเทพมหานครบนระบบปฏิบัติการแอนดรอยด์. [วิทยานิพนธ์ปริญญาศิลปศาสตรมหาบัณฑิต]. กรุงเทพมหานคร: มหาวิทยาลัยราชภัฏสวนสุนันทา; 2562.
- [12] ปฏิพันธ์ อุทยานกุล. ผลการพัฒนาคู่มือมีคหุเทศก์ท้องถิ่นและโมบายแอปพลิเคชันเพื่อส่งเสริมการท่องเที่ยวชุมชน โดยใช้องค์ความรู้ทางภาษา วัฒนธรรมและภูมิปัญญาท้องถิ่นเป็นฐาน : กรณีศึกษา ตำบลป่าตึง อำเภอแม่จัน จังหวัดเชียงราย. วารสารการวิจัย กาสะลองคำ มหาวิทยาลัยราชภัฏเชียงราย 2562; 13 : 83-93.